

En route vers la maternelle

1 Discussion avec le personnel
éducateur et la consultante-ressource
décembre et début janvier

2 Inscription à l'école
de quartier
janvier/février

3 Élaboration d'un
plan d'entrée
février/mars

4 Collaboration et
prise de décision
mars à juin

5 Préparation à l'école
juillet/août

6 Avant la rentrée
à l'école
fin août

7 La rentrée scolaire
septembre/octobre


**Services à l'enfance
Andrew Fleck
Children's Services**
since - depuis
1911

**Services d'inclusion
pour jeunes enfants**



Discussion avec le personnel éducateur et la consultante-ressource – décembre et début janvier

1

- ☐ Communiquer avec votre consultante-ressource pour discuter de l'entrée scolaire de votre enfant.
- ☐ Si votre enfant a des besoins physiques/moteurs, veuillez communiquer avec les services de liaison scolaire de CHEO.
- ☐ Recueillir les plus récentes évaluations et rapports qui seront versés au dossier scolaire (DSO) de votre enfant.
- ☐ Communiquer avec un service de garde si vous prévoyez inscrire votre enfant à un service de garde parascolaire

Inscription – janvier/février

2

- ☐ Inscrire votre enfant à l'école de quartier – apportez l'ensemble des documents et évaluations nécessaires, c. à d. plan de soutien à l'inclusion, évaluations.
- ☐ Planifier une rencontre avec la direction d'école afin de commencer le processus de l'entrée scolaire pour votre enfant. Une consultante-ressource peut vous accompagner en avisant la direction au préalable.
- ☐ Remplir les formulaires d'autorisations pour divulguer des renseignements entre les agences (CHEO, SIJE, conseil scolaire).

Élaboration d'un plan – février-mars

3

- ☐ Demander à la direction d'école si une observation de votre enfant sera faite par l'équipe-école.
- ☐ Si vous songez à un placement dans une classe distincte, communiquez avec la direction d'école.

Collaboration et prise de décision – mars à juin

4

- ☐ Communiquer avec la direction afin de connaître la décision à l'égard de la demande d'un placement dans une classe distincte, le cas échéant.
- ☐ Planifier de visiter les différentes options de classe que la direction vous propose pour votre enfant. Par la suite, informer la direction d'école de votre décision du placement pour l'entrée scolaire de votre enfant.
- ☐ Assister à une rencontre ou une conférence de cas organisée par l'école afin de partager des renseignements concernant votre enfant, pour discuter de ses forces et de ses besoins ainsi que les stratégies gagnantes requises avant que l'école débute. Une consultante-ressource peut vous accompagner en avisant la direction au préalable.
- ☐ Faire un suivi avec les services de thérapies de CHEO/privés afin de vérifier les mises à jour des évaluations/documentations.
- ☐ Participer à l'activité de porte ouverte de l'école avec votre enfant et à la séance d'information pour parents.

À tout moment pendant le cheminement scolaire

- ☐ Une rencontre avec le Comité d'identification, de placement et de révision (CIPR) peut être planifiée dans le cadre du processus scolaire afin de reconnaître officiellement les besoins d'apprentissage de votre enfant et de déterminer les soutiens et le placement appropriés.
- ☐ Établir des relations positives avec le personnel de l'école. Célébrer les réussites.
- ☐ Organiser ou assister aux rencontres telles que: CIPR, conférence de cas, une révision du PEI.

Préparation à l'école – juillet/août

5

- ☐ Visiter et explorer le terrain de l'école.
- ☐ Filmer et/ou noter comment votre enfant participe à différentes activités pour présenter une image globale au personnel de l'école.
- ☐ Remplir le document Laissez-moi vous parler de moi (optionnel)

Avant la rentrée à l'école – fin août

6

- ☐ Pratiquer les nouvelles routines avec ses effets personnels et fournitures d'école (par ex. sac à dos, boîte à diner, souliers extérieurs/intérieurs.)
- ☐ Confirmer les modalités de transport.
- ☐ Confirmer les services de garde parascolaire.
- ☐ Visiter l'école, rencontrer l'enseignant, visiter les salles de classe, les toilettes, le gymnase, et le bureau principal. Ceci donne la possibilité de prendre des photos, au besoin.

La rentrée scolaire – septembre/octobre

7

- ☐ Collaborer à l'élaboration du Plan d'enseignement individualisé (PEI) avec le personnel enseignant; dans les 30 jours qui suivent sa rentrée scolaire selon les normes du ministère de l'Éducation.

Voici des questions à considérer pour guider les conversations durant le processus de la transition à l'école

1. Lors des discussions avec le personnel éducateur et la consultante-ressource

1

- Est-ce qu'il y a des sessions d'informations auxquelles je peux participer pour appuyer la transition de mon enfant à l'école?
- Est-ce possible de me guider dans le processus d'inscription à l'entrée scolaire de mon enfant?
- Comment est-ce que l'équipe multidisciplinaire de CHEO / privée peut m'appuyer dans ce processus?
- Quels sont mes choix pour le service de garde parascolaire hors de l'école?

2. Lors de l'inscription à l'école de quartier

2

- Demander à la direction d'école :
 - Si je ne suis pas en mesure de faire l'inscription en ligne, est-ce qu'il y a un autre moyen de remplir le formulaire d'inscription?
 - Suite à l'inscription, quand sera un bon temps pour se rencontrer afin de partager les informations pertinentes de mon enfant?
 - Qui seront les gens impliqués lors des rencontres? Est-ce possible d'inviter une personne-ressource pour m'accompagner?
 - Puis-je choisir le type de classe pour mon enfant (p.ex., classe régulière, classe distincte ou spécialisée)?

3. Lors de l'élaboration d'un plan d'entrée

3

- Est-ce qu'une observation de mon enfant sera faite par l'équipe-école? Comment est-ce que j'en serai avisé? Est-ce que ces observations me seront partagées?
- Comment faites-vous pour déterminer le nombre d'heures d'appui d'un adulte supplémentaire en salle de classe afin de répondre aux besoins de mon enfant (p.ex., éducatrice spécialisée)?
- Est-ce que mon enfant recevra des services d'orthophonie (direct ou consultation)?
- Si mon enfant est inscrit dans une classe distincte, peut-il revenir en classe « régulière »?
- Si mon enfant doit aller à une autre école que celle de son quartier, peut-il avoir accès au service de garde de celle-ci avec le transport adapté?

4. Lors de la collaboration et prise de décision

4

- Quelles sont les ressources disponibles pour mon enfant et l'équipe-école pour favoriser sa réussite scolaire?
- Quand et comment est-ce que l'école communiquera le choix de placement, le cas échéant?

5. Lors de la préparation à l'école

5

- Demander à votre consultante-ressource :
 - Quels autres appuis et/ou ressources pouvez-vous fournir (rapports, livres, etc.)?

6. Avant la rentrée à l'école

6

- À l'enseignant :
 - Quelle est la meilleure façon de communiquer avec vous?
 - Quelles informations seront communiquées au sujet de mon enfant et comment seront-elles transmises ?

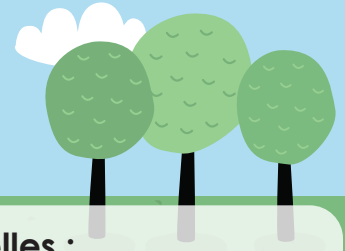
7. Lors de la rentrée scolaire

7

- Demander à l'enseignant :
 - Est-ce que vous pouvez m'envoyer des ressources/stratégies qui fonctionnent pour mon enfant à l'école afin que je puisse en faire la mise en oeuvre à la maison?
 - Quand et comment puis-je contribuer au Plan d'éducation individualisé (PEI)?



Ressources pour parents et tuteurs



Conseils scolaires :

CEPEO – conseil des écoles publiques de l'Est de l'Ontario

Inscription : <https://cepeo.on.ca/inscriptions/>

Éducation spécialisée : <https://cepeo.on.ca/services/services-aux-eleves/education-specialisee/>

CECCE – conseil des écoles catholiques du Centre-Est

Inscription : www.ecolecatholique.ca/fr/Inscription_218/Inscription_1371

Éducation spécialisée : <https://www.ecolecatholique.ca/education-specialisee>

Ottawa-Carleton District School Board

Inscription : www.ocdsb.ca/cms/one.aspx?portalId=55478&pageId=209831

Learning Support Services : www.ocdsb.ca/cms/one.aspx?portalId=55478&pageId=163863

Ottawa Catholic School Board

Inscription : www.ocsb.ca/register/

Special Education and Student Services : www.ocsb.ca/special-ed/



Ressources additionnelles :

Lire et compter : <https://www.lecentrefranco.ca/lire-et-compter/>

Achats de livres d'enfants :
<https://www.coindulivre.ca/Accueil.html>

Préparer pour la maternelle :
<https://www.ontario.ca/fr/page/se-preparer-pour-la-maternelle-et-le-jardin-d'enfants>

Histoire : Ma première journée d'école :

<https://ressources.cforp.ca/fichiers/outils/lire-et-compter/ma-premier-journee-decole.pdf>



Ressources :

Bulletin de nouvelles du SIJE : www.bulletinsije.ca

Suivez Inclusion Ottawa sur les réseaux sociaux :

www.facebook.com/InclusionOttawa/
www.instagram.com/inclusion_ottawa/

Bibliothèque du SIJE :

Plusieurs livres disponibles pour emprunter. Consulter notre catalogue en ligne à www.cisslibrary-bibliosije.ca



Ressources de revendication :

Ministère de l'Éducation de l'Ontario :

<https://www.ontario.ca/fr/page/ministere-de-leducation>

Cheminer en harmonie - Guide de prévention et de résolution de conflits : <https://www.ontario.ca/fr/page/cheminer-en-harmonie-guide-de-prevention-et-de-resolution-de-conflits-concernant-education-specialisee>

Loi : www.e-laws.gov.on.ca/html/statutes/french/elaws_statutes_90e02_f.htm

Soutien de trouble d'apprentissage : <https://www.taalecole.ca/>

Services de garde parascolaire :

Service Registre et la liste d'attente des services de garde d'enfants de la Ville d'Ottawa <http://ottawa.ca/gardeenfants>
Ou composez le 311

